

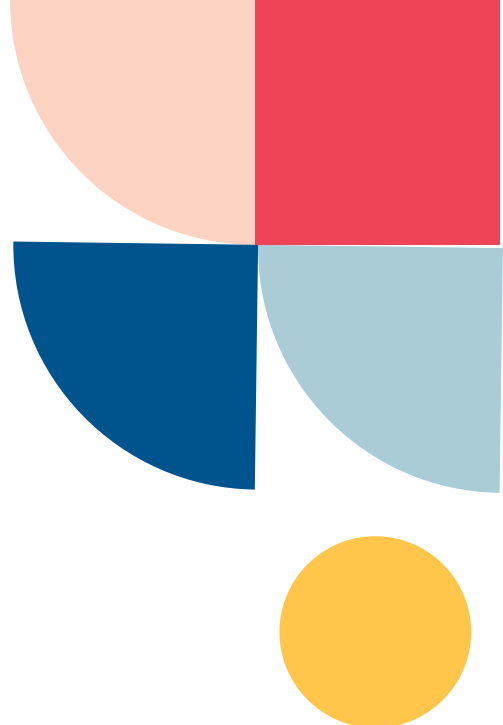
MEMORIA 2025

FMAEC

JUNTOS
formamos equipo



ÍNDICE DE CONTENIDO



1

HISTORIA

2

FINALIDAD Y OBJETIVOS

3

EQUIPO

4

ÁMBITOS DE ACTUACIÓN

5

QUÉ HACEMOS EN FMAEC

6

IMPACTO SOCIAL

7

FINANCIACIÓN

8

EVENTOS Y ACTIVIDADES 2025

1

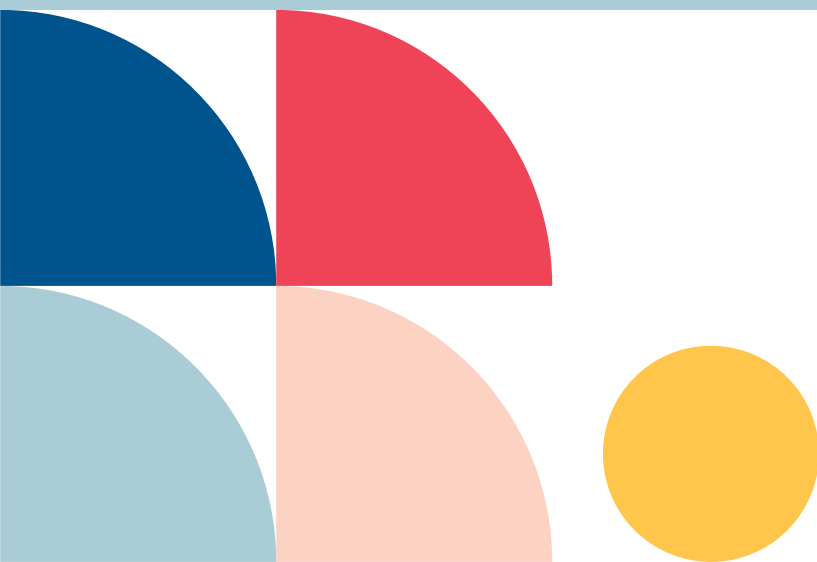
HISTORIA

La Fundación Malagueña de Asistencia a Enfermos de Cáncer (FMAEC) es una entidad sin ánimo de lucro que se constituye en el año 2001 por un grupo de personas que han vivido una experiencia cercana a la enfermedad con el objetivo de ofrecer asistencia psicológica y apoyo social a los pacientes de cáncer y sus familiares y así incrementar su calidad de vida, disminuir el impacto de la enfermedad y favorecer su adaptación.

Con fecha 25 de octubre de 2001 se dicta resolución administrativa por la que se procede a su clasificación fundacional.

FMAEC está inscrita en los siguientes registros públicos:

- Registro de Fundaciones de Andalucía en la Sección Registral Tercera, "F. Benéfico-Asistenciales y Sanitarias", con el número MA/790.
- Registro Municipal de Asociaciones y Entidades del Ayto. de Málaga con el número 1.673, con fecha 25 de febrero de 2004
- Registro de Entidades, Servicios y Centros de Servicios Sociales de la Junta de Andalucía, con el número registral AS/E/5058, con fecha 3 de Mayo de 2004.



2

FINALIDAD Y OBJETIVOS

La finalidad de FMAEC se dirige a mejorar la calidad de vida del paciente oncológico y su familia. De este modo como objetivos generales, perseguimos el dar soporte psicológico al paciente y su familia en el proceso de enfermedad, así como mejorar la adaptación a la enfermedad. Estos objetivos generales son conseguidos a través de objetivos específicos como: Dotar a las personas de las herramientas necesarias para una buena gestión emocional, fomentar hábitos de vida saludables y promover acciones de prevención y promoción de la salud.

3

EQUIPO

El órgano de gobierno de FMAEC corresponde al patronato, formado por presidente, secretario y tres vocales.

En cuanto al equipo de trabajo, lo forman el presidente, la responsable de administración y tres psicooncólogas que se encargan de toda la actividad asistencial y la coordinación del voluntariado.

EQUIPO



Jose Aldecoa



Carmen Tellado



Lorena Cazorla



Fátima Moral

Presidente de FMAEC

Responsable de Administración

Psicóloga Sanitaria

Psicóloga Sanitaria

EQUIPO



Paula Siles



Elena Donaire



María García

Psicóloga Sanitaria

Psicóloga Sanitaria

Eventos y Marketing

4

ÁMBITOS DE ACTUACIÓN

La asistencia es llevada a cabo en dos localizaciones: nuestra sede física situada en c/ Bolivia, 63, así como en el Hospital Universitario Virgen de la Victoria, donde contamos con un espacio físico en el que atender a los pacientes derivados desde los Servicios de Oncología Médica, Oncología Radioterápica, Hematología y Hospital de Día, que desde nuestro convenio firmado con el hospital en 2005 contemplan la importancia del acompañamiento psicooncológico como parte fundamental en la adaptación y mejora del paciente, derivando a nuestra atención a los pacientes que así consideran.

Además, los pacientes hospitalizados en Oncohematología son atendidos en la propia planta en sus habitaciones o en espacios cedidos por el personal de enfermería.

En 2025 contamos con una amplia actuación en diferentes unidades del hospital como son la unidad de Onco-Hematología, Oncología Radioterápica, Dermatología, la unidad de Mama, la unidad de Cirugía Digestiva y la unidad de Otorrino.

Este tipo de intervención psicooncológica se hace necesaria ya que el diagnóstico de cáncer supone un gran impacto emocional para la persona y provoca un gran desequilibrio general en su vida que afecta a diferentes parcelas como su autonomía, ámbito laboral, aspectos sociales, aspectos emocionales y físicos.



4

ÁMBITOS DE ACTUACIÓN

Por lo tanto, tanto el paciente como su familia se encuentran en muchas ocasiones a lo largo del proceso oncológico sin un soporte especializado en cáncer que les facilite y acompañe en la enfermedad para afrontar la situación que atraviesan como, por ejemplo, que tipo de peluca adquirir; de que forma el paciente puede tener una mejor adaptación a la enfermedad, cómo enfrentar el miedo a la recaída, cómo sobrellevar el tratamiento, cómo adaptar su vida a su nueva situación en la que puede tener limitación física después del tratamiento o de la cirugía oncológica (después de una operación de extirpación de ganglios axilares por ejemplo) o cómo adaptar su rutina a su nueva situación, por ejemplo después de haber sido diagnosticado de cáncer de colon y tener que usar una bolsa de ostomía.

Con todos estos ejemplos queremos trasladar la necesidad de un recurso especializado en cáncer que ayude a que todos los pacientes que pasan por esta enfermedad, y que tantas características distintivas tienen según el tipo de tumor. Con ello pretendemos que mejoren su adaptación a la enfermedad y su calidad de vida, a través de psicológica especializada.



5

QUÉ HACEMOS

En FMAEC llevamos a cabo distintas actuaciones dirigidas a mejorar la calidad de vida del paciente oncológico y de su familia. Entre ellas encontramos:

- **Asistencia psicológica individual, de pareja y familiar**, dando soporte emocional y asistiendo en los cambios a nivel individual y familiar que lleva consigo la enfermedad. Este servicio, tanto en la sede como en el hospital, es el eje principal de la fundación.
- **Banco de préstamo de pelucas y pañuelos oncológicos**, el cual funciona a partir de la donación de estos recursos que son reutilizados por otros pacientes que no tienen acceso a ellos.
- **Voluntariado**, fundamental en población oncológica por los múltiples cambios que la enfermedad provoca a niveles físicos, sociales y psicológicos, y que no pueden ser satisfechos única y exclusivamente con una buena infraestructura de servicios sanitarios. Así, contamos con diferentes tipos que describimos a continuación:



5

QUÉ HACEMOS

- **Voluntariado hospitalario**, responsable de brindar apoyo social en la planta de Oncohematología del Hospital Universitario Virgen de la Victoria lunes, miércoles y viernes en horario de 10:00 a 13:00, así como en Hospital de día. Su objetivo principal es acompañar al paciente en la hospitalización y servir de enlace con el ámbito social de la persona. De esta forma apoyamos al paciente oncológico y su familia realizando actividades de acompañamiento, suplencia del cuidador primario y facilitamos la adaptación a la estancia en el hospital. Entre sus funciones destacamos actividades de animación y entretenimiento; apoyo emocional, derivación a personal especializado en caso de detectar necesidades específicas (psicólogo, trabajador social, enfermera...) u ofrecer información sobre recursos existentes.

Este voluntariado se realiza en el Hospital Virgen de la Victoria desde el año 2005 y se lleva a cabo en coordinación con el personal de oncohematología de la planta de ingreso. Ya en 2024 incorporamos el voluntariado intérprete dentro de nuestro voluntariado hospitalario, con la intención de poder ofrecer nuestros recursos a más personas, con independencia de su idioma. Actualmente, encontramos una mayor atención, llegando a más personas que lo necesitan.

- **Voluntariado de manualidades**, formado por pacientes y familiares. En este grupo se fomenta la cohesión social, el compañerismo y la ayuda mutua. Todos los beneficios de la venta de las artesanías elaboradas en el taller van destinadas a la compra de nuevos materiales para la propia actividad.
- **Voluntariado social**, formado por los voluntarios que colaboran en los diferentes eventos deportivos, mesas informativas, campañas de divulgación, con el objetivo de dar visibilidad a la fundación y concienciar sobre los factores de prevención y el fomento de hábitos de vida saludables.

5

QUÉ HACEMOS

- **Campañas de prevención y promoción de la salud**, como forma de llegar tanto a la población que pasa por el proceso oncológico como a toda la población general.

Entre las diferentes campañas que llevamos a cabo de manera anual destacamos **“La receta saludable”**, proyecto que llevamos a cabo en conjunto con el Hospital Virgen de la Victoria y que tiene como objetivo el fomento del hábito de caminar. Se lleva a cabo todos los viernes de 10:00 a 12:00 y consiste en un programa que combina un paseo por diferentes distritos de la ciudad, talleres de nutrición y cuidado emocional.

Además de este proyecto, llevamos a cabo mesas informativas donde con motivo de los diferentes días dedicados a cada tipo de cáncer. En ellas se ofrece información sobre los factores de prevención que pueden poner en marcha la población general, así como aquellas actividades que fomenten los hábitos de vida saludables.



-Participación en charlas divulgativas, jornadas y publicaciones con información de interés.

Cada año participamos en la organización y ejecución de las **Jornadas “Misión Autocuidado”** sobre cáncer de mama. Así mismo, se celebran diferentes charlas a lo largo del año con temas de interés, solicitados en algunos casos por profesionales del Hospital Universitario Virgen de la Victoria, por el coordinador de voluntariado de la Universidad de Málaga o por nuestros propios pacientes. Además, en redes sociales se publica contenido de interés relacionado con aspectos fundamentales en el proceso oncológico.



Algunos temas tratados pueden ser:

- La importancia de la alimentación durante los tratamientos
- Cuidando al cuidador
- El paciente ostomizado
- La calidad de vida del paciente
- El cáncer y sus tratamientos
- Fomento del voluntariado
- Prevención y diagnóstico precoz del cáncer.

5

QUÉ HACEMOS

-Programa “La Receta Saludable”

El programa Receta Saludable tiene como objetivo fomentar hábitos saludables entre los pacientes oncológicos a través del ejercicio físico.

Los oncólogos y las oncólogas del Hospital Clínico de Málaga recetan a sus pacientes actividad física moderada a través de FMAEC. El programa se lleva a cabo un día a la semana a través de paseos urbanos por Málaga Capital.

Asimismo, una vez al mes se organizará una ruta de senderismo cultural con la colaboración de la Asociación Zegrí. Y también, una vez al mes se impartirá a los participantes del programa unas charlas dedicadas fundamentalmente a la nutrición y hábitos saludables.

Para todo ello contaremos con voluntarios formados por FMAEC, el apoyo del Área de Deportes del Ayuntamiento de Málaga, Fundación La Caixa, Asociación Zegrí y Hospital Universitario Virgen de la Victoria de Málaga.



-Taller de “Lectura Terapéutica”

Desde 2022 llevamos a cabo el programa “Taller de lectura terapéutica” en la unidad de Oncología Radioterápica del Hospital Universitario Virgen de la Victoria. El taller se lleva a cabo una vez a la semana, de manera conjunta con la enfermera de radioterapia y tiene una duración de una hora.

El taller consiste en trabajar la gestión emocional de pacientes oncológicos y familiares, a través de la lectura de cuentos que versan sobre diferentes emociones (miedo, ansiedad, tristeza, ira, alegría, incertidumbre, etc.). Del cuento extraemos herramientas de gestión que trabajamos a nivel grupal. Este taller además de aportar aprendizaje emocional, fomenta la cohesión social y la normalización del proceso oncológico.

-Programa “La Receta Saludable”

El programa Receta Saludable tiene como objetivo fomentar hábitos saludables entre los pacientes oncológicos a través del ejercicio físico.

Los oncólogos y las oncólogas del Hospital Clínico de Málaga recetan a sus pacientes actividad física moderada a través de FMAEC. El programa se lleva a cabo un día a la semana a través de paseos urbanos por Málaga Capital.

Asimismo, una vez al mes se organizará una ruta de senderismo cultural con la colaboración de la Asociación Zegrí. Y también, una vez al mes se impartirá a los participantes del programa unas charlas dedicadas fundamentalmente a la nutrición y hábitos saludables.

Para todo ello contaremos con voluntarios formados por FMAEC, el apoyo del Área de Deportes del Ayuntamiento de Málaga, Fundación La Caixa, Asociación Zegrí y Hospital Universitario Virgen de la Victoria de Málaga.

6

IMPACTO SOCIAL

Desde FMAEC atendemos a familias de toda la provincia de Málaga, aumentando cada año el número de familias atendidas y asistencias realizadas. A continuación, mostramos los últimos datos recogidos del ejercicio 2025 y publicados mensualmente a través de nuestra página web y redes sociales como símbolo de transparencia.

1642 Atenciones Psicológicas



2134 Atención voluntarias en el HWV



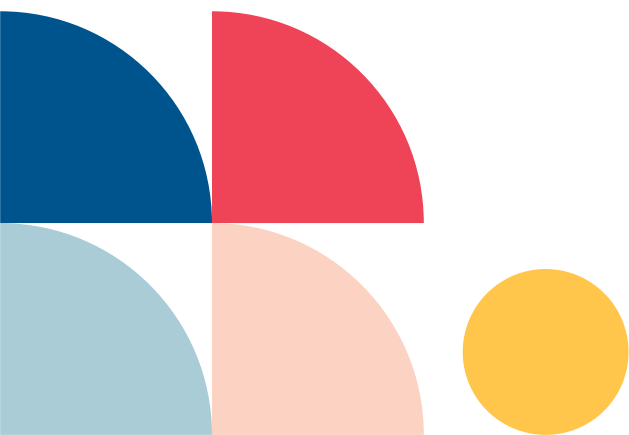
2199 Atenciones Intérpretes en el HWV



96 Sesiones Clínicas



269 Encuentros con profesionales



7

FINANCIACIÓN

Todos los servicios que ofrece FMAEC son completamente gratuitos y por ello los recursos económicos son de vital importancia para poder seguir ofreciendo los programas que desarrollamos en ayuda al enfermo oncológico y sus familias. Los ingresos necesarios provienen de socios, empresas y particulares colaboradores, subvenciones y eventos deportivos que actúan en la línea del fomento de hábitos de vida saludable como medio en la prevención de enfermedades como el cáncer.

Ya en el 2024 comenzamos con la campaña FMAEC100, en la que tenemos como objetivo que 100 empresas solidarias que colaboren con FMAEC para que el equipo clínico se pueda mantener y podamos seguir ofreciendo atención psicológica gratuita a pacientes oncológicos y a sus familiares. Actualmente ya son 20 empresas las que colaboran con nosotros, permitiendo que nuestro apoyo psicológico y acompañamiento al paciente y a su familia llegue cada vez más lejos.



8

EVENTOS Y ACTIVIDADES 2025

TODO EL AÑO

- Programa "La Receta Saludable"+ Ruta cultural (1 vez al mes)
- Taller de Lectura Terapéutica"
- Taller de manualidades
- Campaña de prevención del cáncer de piel "Programa: La memoria de la piel"
- Proyecto: "12 meses, 12 formas de prevenir el cáncer"

ENERO

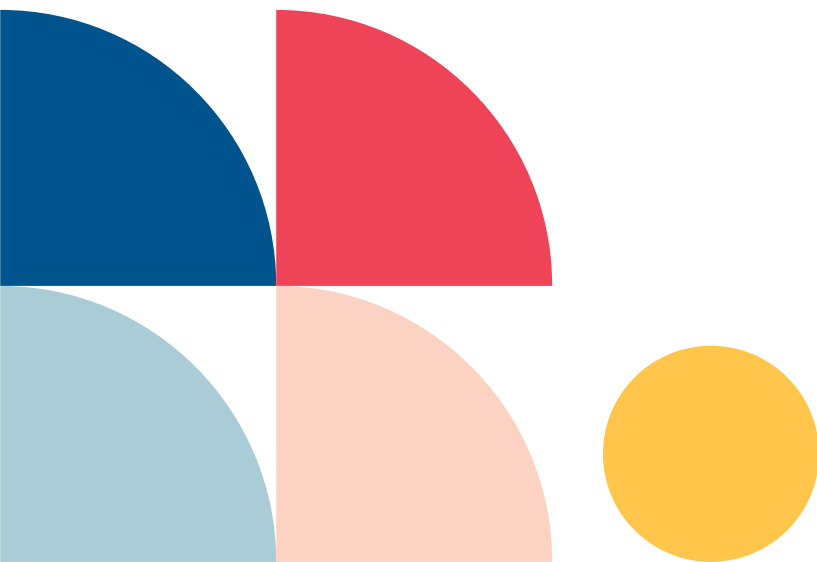
- Taller de Yoga Kundalini
- Taller solidario de manualidades de Asociación Terrazas de Málaga

FEBRERO

- Iniciativa "El Mar lo cura todo" Chiringuito Mari Carmen Casa Playa (todo el mes)

MARZO

- Carrera de la mujer contra el cáncer
- Torneo de Pádel de mujeres FMAEC junto con la AECC en el Club Mediterráneo
- Torneo de Pádel FMAEC en el Club el Candado.



8

EVENTOS Y ACTIVIDADES 2025

ABRIL

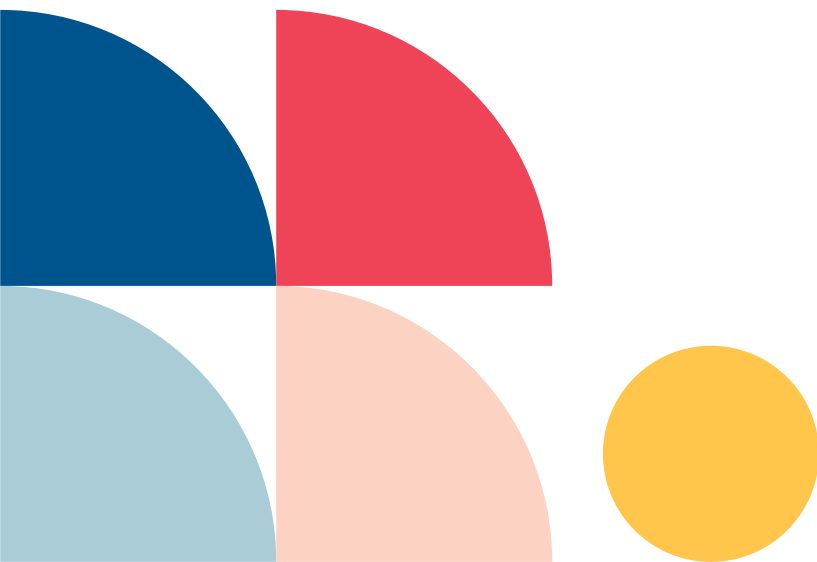
- Iniciativa "El Mar lo cura todo" Chiringuito Mari Carmen Casa Playa (todo el mes)
- Guía de apoyo digital al paciente de cáncer
- Concierto solidario Abogacía Málaga Rock
- IV Edición Escuela de Pacientes y Familiares con Cáncer de Laringe y Estoma Traqueal
- Festival UMA Saludable

MAYO

- Iniciativa "El Mar lo cura todo" Chiringuito Mari Carmen Casa Playa (todo el mes)
- Guía de apoyo digital al paciente de cáncer
- I Marcha solidaria por el cáncer infantil junto con la agrupación Unidos Contra el Cáncer
- II Jornadas de Psicooncología y Psicología Paliativa
- Tardeo Solidario en El Balneario

JUNIO

- Iniciativa "El Mar lo cura todo" Chiringuito Mari Carmen Casa Playa (todo el mes)
- Cena benéfica en el Mari Carmen Casa Playa
- Convivencia con participantes del programa "La Receta Saludable"
- Guía de apoyo digital al paciente de cáncer



8

EVENTOS Y ACTIVIDADES 2025

JULIO

- XXIV Torneo de Golf Green Solidario
- Iniciativa "El Mar lo cura todo" Chiringuito Mari Carmen Casa Playa (todo el mes)

AGOSTO

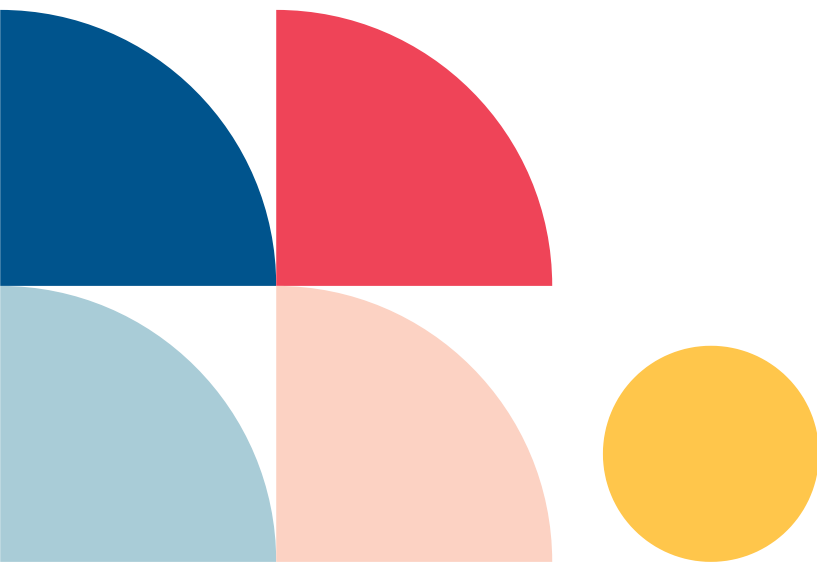
- Almuerzo Solidario Caseta La Jarana
- Iniciativa "El Mar lo cura todo" Chiringuito Mari Carmen Casa Playa (hasta mediados de mes)

SEPTIEMBRE

- Calendario Solidario 2026 FMAEC
- Torneo de Golf Gastronómico Javi Hernández "El Candado"
- Gran Concierto Solidario de Coros Colegio de Aparejadores de Málaga

OCTUBRE

- II Curso de Principios básicos en Oncología Ginecológica.
- VI Jornadas sobre Cáncer de mama. Mesa redonda: Análisis de la vivencia del proceso oncológico desde el punto de vista de paciente, familia, psicología, medicina y enfermería.
- III Jornadas ¿Hay estudiantes con cáncer en la Universidad? ¿Qué puedo hacer?
- Tardeo Solidario en El Balneario
- I Festival "Málaga contra el cáncer" junto con la agrupación Unidos Contra el Cáncer.



8

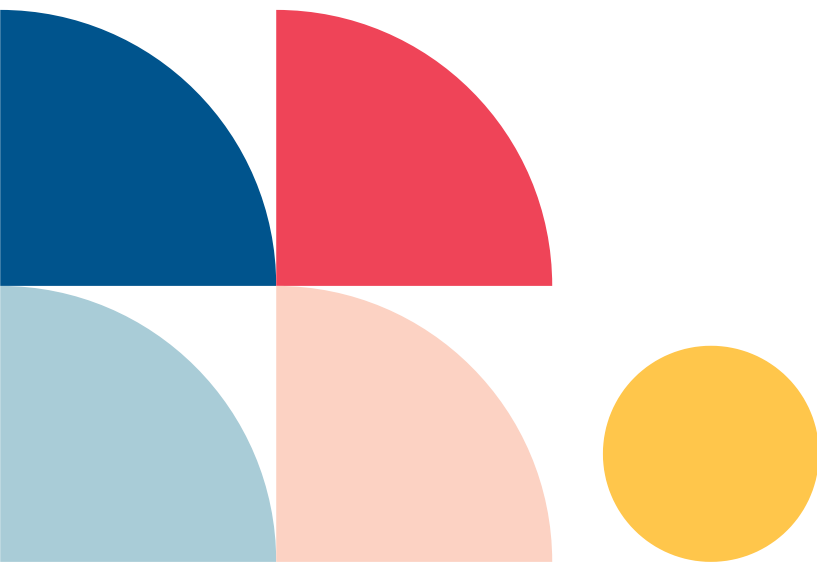
EVENTOS Y ACTIVIDADES 2025

NOVIEMBRE

- Mercadillo Solidario en C/Alcazabilla
- VIII Jornadas Oncología Integrativa en Archidona
- Concierto Lírico Solidario del barítono Paolo Coni
- Torneo de Pádel de mujeres FMAEC junto con la AECC en el Club Mediterráneo
- Torneo de Pádel FMAEC en el Club el Candado.

DICIEMBRE

- Mercadillo Solidario en Echeverría de El Palo
- Mercadillo Solidario en el Distrito de Cruz de Humilladero
- Charla en OPPLUS por el día internacional del voluntariado



CONCLUSIONES FINALES

- 1 FMAEC lleva desde 2001 atendiendo a pacientes oncológicos y sus familiares de forma gratuita.
- 2 Contamos con un equipo clínico especializado en la atención a pacientes oncológicos y familiares que ofrece una atención integral y de calidad.
- 3 FMAEC tiene el compromiso de mejorar cada día, con el objetivo de ofrecer la mejor atención posible, acercando cada vez más el recurso a toda aquella persona que lo necesite.



CON MUY POCO

podemos hacer Muy Mucho



**Ciudad
de Málaga**



Diputación Provincial
de Málaga



LA NORIA
Fuente de Innovación Social



Fundación "la Caixa"



Website

www.fmaec.es



Teléfono

629762142



Email

administraciónfmaec@org



Localización

Calle Bolivia, 64
Hospital Clínico